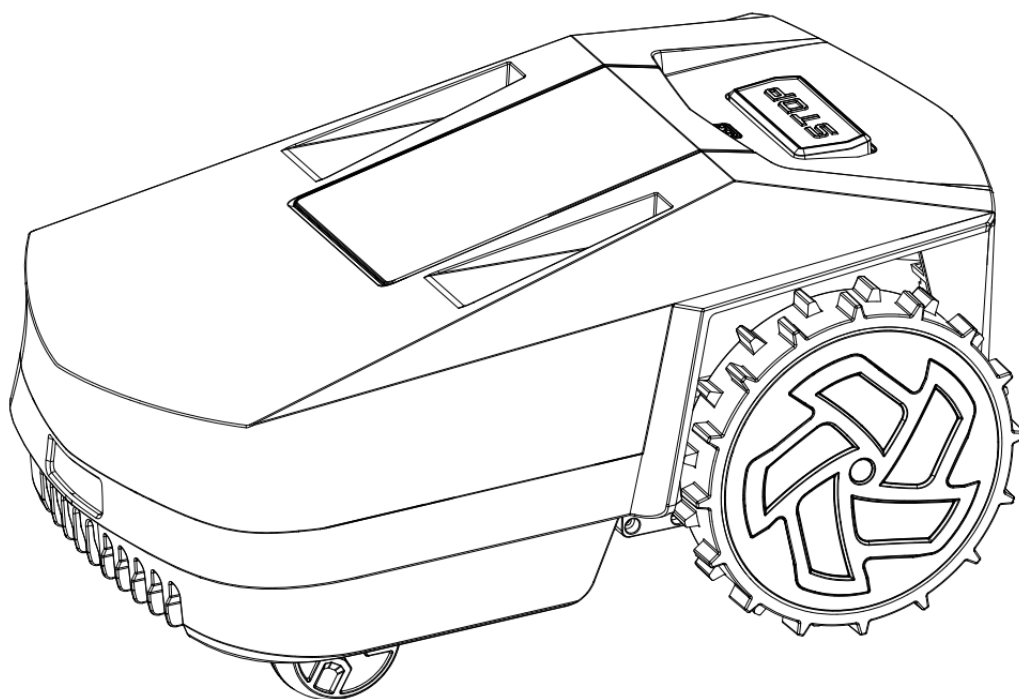


Labona®

ROBOTICKÁ SEKAČKA TRÁVY NÁVOD K POUŽITÍ



DĚKUJEME ZA ZAKOUPENÍ ROBOTICKÉ SEKAČKY MR.GRASS

Před jejím použitím si pečlivě přečtěte tento návod a uschovejte jej pro budoucí použití.

ÚVOD

MR.GRASS je robotická sekačka na trávu napájená z baterie. Seká trávu samostatně, přičemž neustále střídá sečení a nabíjení. Díky plánované dráze docílí rychlého sečení.

Shrabování trávy není nutné.

Pracovní oblast robotické sekačky se nachází uvnitř ohraničené oblasti. Když se sekačka přiblíží k vymežujícímu drátu, její senzory ji zaznamenají. Čelo sekačky vždy prochází v určité vzdálenosti od hraniční čáry, než se sekačka otočí.

Pracovní nastavení můžete zvolit pomocí tlačítek na ovládacím panelu nebo v aplikaci.

Na sekačce MR.GRASS najdete tyto symboly. Pečlivě si je prostudujte.



VÝSTRAHA: Před použitím výrobku si přečtěte návod k použití.



VÝSTRAHA: Před prací na výrobku nebo jeho zvedáním jej vypněte.



VÝSTRAHA: Při obsluze dodržujte bezpečnou vzdálenost od výrobku. Udržujte ruce a nohy mimo dosah rotujících nožů.



VÝSTRAHA: Na výrobku nejezděte. Nevkládejte ruce ani nohy do blízkosti výrobku nebo pod něj.

VAROVÁNÍ

Nedodržení následujících upozornění může mít za následek poškození sekačky nebo vážné zranění.

OBECNÁ VAROVÁNÍ

- Robot je určen pouze k sekání trávy, nesmí být používán k jiným účelům, než pro které je určen.
- Před obsluhou nebo údržbou si přečtěte návod k použití. děti od 8 let a osoby se sníženými fyzickými, smyslovými nebo duševními schopnostmi nebo osoby s nedostatkem zkušeností a znalostí nesmí robota používat, pokud nebyly pod dohledem nebo nebyly poučeny o bezpečném používání zařízení a nejsou si vědomy nebezpečí, která s ním souvisejí. Děti nesmí provádět čištění a uživatelskou údržbu bez dozoru.
- S výjimkou jednoduché běžné údržby popsané v tomto návodu by měl být robot za všech okolností předán k odborné údržbě.
- Montážní firmy musí postupovat podle pokynů výrobce a dodržovat národní a místní montážní normy. Výrobce v žádném případě nenes odpovědnost za následky vyplývající z nedodržení platných norem nebo místních předpisů.
- Nesprávná instalace nebo používání robota může způsobit vážné majetkové škody nebo zranění osob.
- Akumulátorovou baterii lze dobít pouze v přiložené nabíjecí stanici.
- Během sekání trávníku robotem raději nevstupujte na trávník.
- Nikdy nepřipojujte napájecí zdroj do zásuvky, pokud jsou zástrčka nebo kabel poškozené.
- Používejte pouze originální akumulátorové baterie doporučené výrobcem.
- Nikdy nevkládejte ruce ani nohy do blízkosti zapnutého výrobku nebo pod něj.
- Lithium-iontové akumulátorové baterie mohou explodovat nebo způsobit požár, pokud jsou rozebrány, zkratovány, vystaveny vodě, ohni nebo vysokým teplotám.

VAROVÁNÍ PŘI POUŽITÍ

- Výrobek smí být používán pouze se zařízením doporučeným výrobcem.
- Neinstalujte nabíjecí stanici (včetně příslušenství) pod hořlavý materiál nebo do vzdálenosti 60 cm/24“ od něj.
- Výrobek smí obsluhovat, udržovat a opravovat pouze osoby, které jsou plně seznámeny s jeho zvláštními vlastnostmi a bezpečnostními předpisy. Před použitím výrobku si pozorně přečtěte návod k použití a ujistěte se, že jste porozuměli uvedeným pokynům.
- Není dovoleno upravovat původní konstrukci výrobku. Veškeré úpravy provádíte na vlastní nebezpečí.
- Zkontrolujte cizí předměty, jako jsou kameny, větve, nářadí nebo hračky na trávníku. Pokud nože narazí na cizí předměty, může dojít k jejich poškození, před odstraněním překážky výrobek vypněte. Před dalším zapnutím výrobku zkontrolujte, zda není poškozen.
- Pokud výrobek začne nadměrně vibrovat, vypněte jej a zkontrolujte, zda není poškozen.
- Nikdy se nedotýkejte pohybujících se nebezpečných částí, jako je například nožový kotouč, dokud se zcela nezastaví.
- Na výrobek nebo jeho nabíjecí stanici nepokládejte těžké předměty.

ZVLÁŠTNÍ PODMÍNKY PLATNÉ PRO ROBOTA

- Teplotní rozsah pro provoz je 0-50 °C/32-122 °F, pro skladování -20-50 °C/-4-122 °F, pro nabíjení 5-45 °C/41-113 °F.
- Robot nezaručuje plnou kompatibilitu výrobku s jinými typy bezdrátových systémů, jako jsou dálková ovládání, rádiové vysílače, naslouchátka, podzemní elektrické ohradníky pro zvířata apod.
- Kovové předměty mohou způsobit rušení signálu smyčky, což může vést k zastavení.
- NEPOUŽÍVEJTE robota za bouřky nebo bouřlivého počasí.
- Pokud tlačítkový panel a tlačítko STOP nefungují, výrobek NEPOUŽÍVEJTE.
- Robot nepracuje, nachází-li se mimo hranice.

Obsah

ČÁST 1. POPIS VÝROBKU	1
1.1 Obsah balení	1
1.2 Části robota	1
1.3 Technická specifikace	2
ČÁST 2. INSTALACE	3
2.1 Obecné požadavky	3
2.2 Postup instalace	4
ČÁST 3. OBSLUHA	9
3.1 Popis ovládacího panelu	9
3.2 Popis režimu sečení	10
3.3 Pokyny pro první použití	10
3.4 Obecná nastavení	12
3.5 Nabíjení baterie	14
3.6 Nastavení Wifi	14
ČÁST 4. ÚDRŽBA	17
4.1 Čistění výrobku	17
4.2 Výměna nožů	18
4.3 Akumulátorová baterie	19
ČÁST 5. DIAGNOSTIKA ZÁVAD	19
5.1 Provozní zprávy	19
5.2 Chybová hlášení	20
5.3 Kontrolka nabíjecí stanice	23
5.4 Příznaky	23
ČÁST 6. ZÁRUKA	25
ČÁST 7. PROHLÁŠENÍ O SHODĚ	25

ČÁST 1. POPIS VÝROBKU

1.1 Obsah balení

Následující položky jsou součástí balení robota, pokud dojde k jejich poškození nebo ztrátě, kontaktujte svého prodejce.

A Robot

B Nabíjecí stanice

C Spojky hraničních vodičů

D Šestihřanný klíč

E Napájení

F Návod

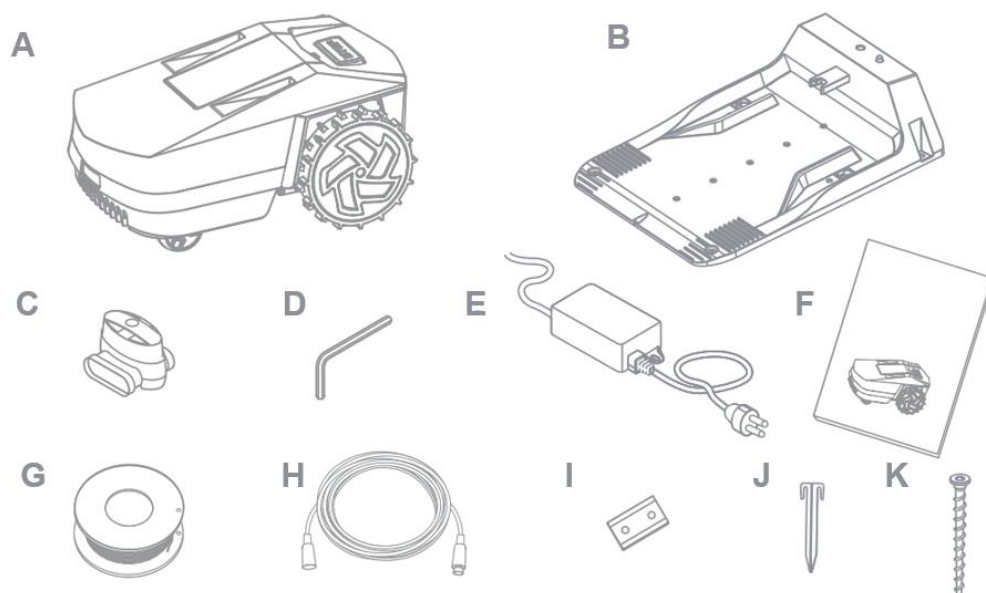
G Hraniční vodič

H Prodlužovací kabel

I Sada náhradních nožů

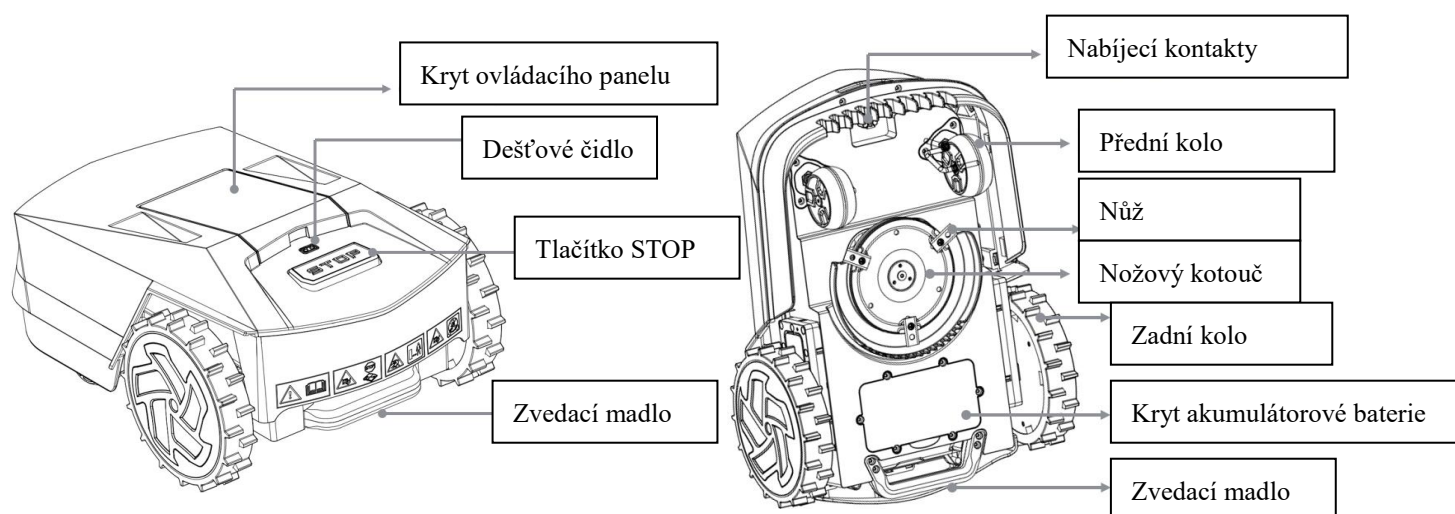
J Fixační kolíky

K Fixační šrouby



*Různé modely mohou mít v balení různé položky.

1.2 Části robota



1.3 Technická specifikace

Model	AI1600	AI1000	AI500
Navigační systém	AI Pilot „3D S“ Path		
Systém napájení			
Doporučená plocha pro S Path m ²	≤800	≤800	≤500
Plošná kapacita, m ²	1600	1000	500
Doba sečení na jedno nabití, h	4	3	1
Typ akumulátorové baterie	Li-ion	Li-ion	Li-ion
Kapacita baterie, Ah	6	4	2
Napětí akumulátorové baterie, V	20	20	20
Dobíjecí proud, A	4	4	2
Doba nabíjení, h	1,5	1	1
Žací ústrojí			
Břit	3	3	3
Otáčky žacího nože, ot/min	2 000 - 3 000	2 000 - 3 000	2 000 - 3 000
Výška sečení min/max, mm	30 - 60	30 - 60	30 - 60
Šířka záběru, mm	180	180	180
Rychlost sečení, m/s	0,35	0,35	0,35
Maximální sklon	45 %	45 %	45 %
Prvky			
Hladina hluku, dB(A)	55	55	57
Aplikace / Wifi / Bluetooth	Ano	Ano	Ano
Optimální pracovní teplota, °C	0 - 50	0 - 50	0 - 50
Stupeň krytí (vodotěsnosti)	IPX6	IPX6	IPX6
Rozměry, mm	563x402x259	563x402x259	563x402x259
Čistá hmotnost, kg	9,7	9,7	9,4
Prodlužovací kabel, m	10	10	Na přání
Ultrazvukové čidlo	Ano	Ano	Ne

2.2 Postup instalace

2.2.1 Návod k zapojení nabíjecí stanice

Nabíjecí stanice je místo, kde se robot dobíjí a kde spočívá po sečení. Měli byste pro ni najít správnou polohu a postupovat podle následujících kroků:

Krok 1

Umístěte nabíjecí stanici v dosahu zásuvky 100-240 V AC a pokud možno ve stínu.

Krok 2

① Pro neplánovaný režim sečení

Pro obvodový kabel vycházející z nabíjecí stanice: Před zatočením by měl být ze stanice vyveden minimálně 1 m drátu v přímém směru a je nutný rovný povrch v okruhu 1 m.

② Pro plánovaný režim sečení S Path

Před prvním zatočením kabelu doporučujeme ze stanice vyvést minimálně 1,5 m drátu v přímém směru na rovném povrchu, bez sklonu do 1 m.

Pro konec obvodového kabelu v nabíjecí stanici: Do stanice vedte drát minimálně 1 m v přímém směru.

Poznámka: Neumíst'ujte žádné překážky ve svislé vzdálenosti do 1 m od nabíjecí stanice.

<p>Zdroj napájení ≤ 2m</p> <p>Prodlužovací kabel ≤ 10m</p>	<h3>Náhodný režim sečení</h3> <p>>100cm</p> <p>Obstacles</p> <p>>100cm</p> <p>>35cm</p>
<h3>Kontrolní seznam pro režim S Path</h3> <p>A: rozměr plochy sečení ≤ 800 m²</p> <p>B: travnaté svahy ≤ 8° (14%)</p> <p>C: ohraničené zóny ≤ 3</p> <p>Poznámka: Pokud vaše zahrada splňuje výše uvedené body, můžete zvolit sečení v režimu S-Path.</p>	<p>>150cm</p> <p>>100cm</p> <p>Překážky</p> <p>>100cm</p>

Aby bylo zajištěno účinné dokování, musí být dokovací stanice umístěna na plochem a vodorovném terénu. Šipku označující stranu trávníku při instalaci nabíjecí stanice směřujte do zahrady (k trávníku)

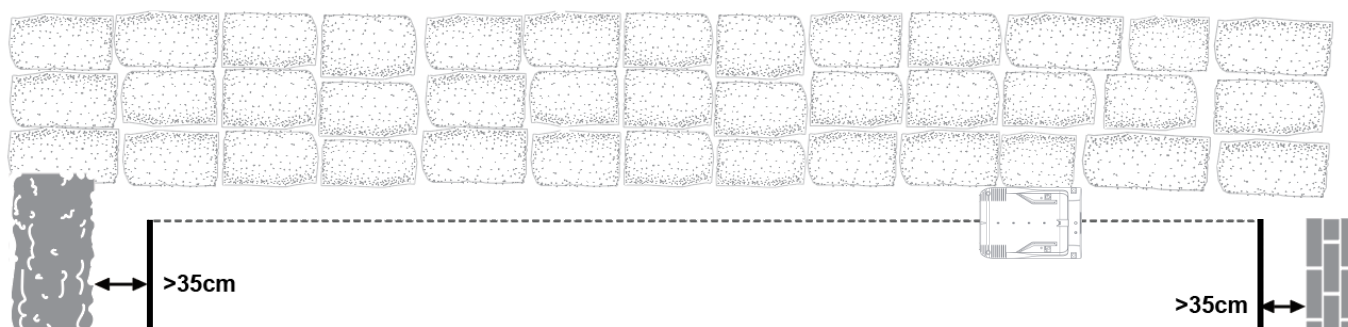
<p>0°</p>	<p>Šipku směřujte směrem k ploše trávníku</p>
-----------	---

2.2.2 Plán pro obvodový kabel

Obvodový drát by měl tvořit smyčku kolem pracovního prostoru. Čidla v robotu zjistí, kdy se robot přiblíží k vodiči, a ten následně zvolí jiný směr.

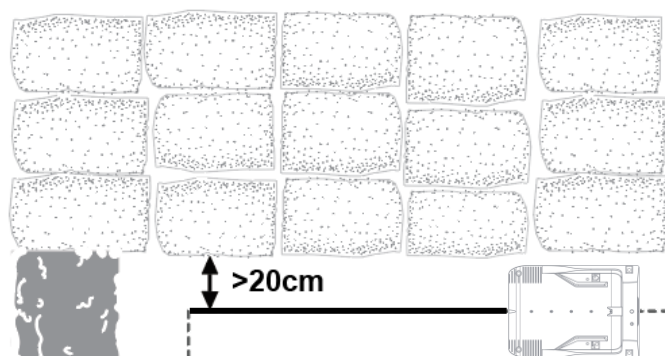
Ohraničující kabel musí být umístěn v určité vzdálenosti od okraje trávníku. Tato vzdálenost se liší v závislosti na tom, co okraj tvoří. Různé části trávníku mohou mít odlišný okraj: například kamennou dlažbu, plot, bazén atd.

① Pokud okraj trávníku sousedí se zdí/keřem: udržujte kabel 35 cm od okraje.

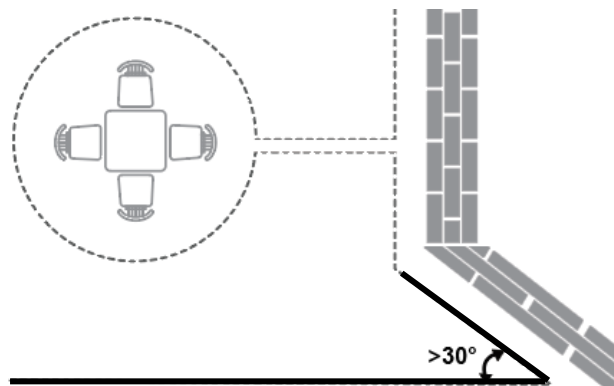


* Pokud okraj trávníku hraničí s řekou/podzemním bazénem: udržujte kabel 100 cm od okraje.

② Pokud okraj trávníku hraničí s chodníkem ve stejné výšce: udržujte kabel 20 cm od okraje.



④ Pokud jsou na trávníku zákoutí, zajistěte, aby byl drát ohnutý pod úhlem větším než 30°.



2.2.3 Vytvoření ostrova

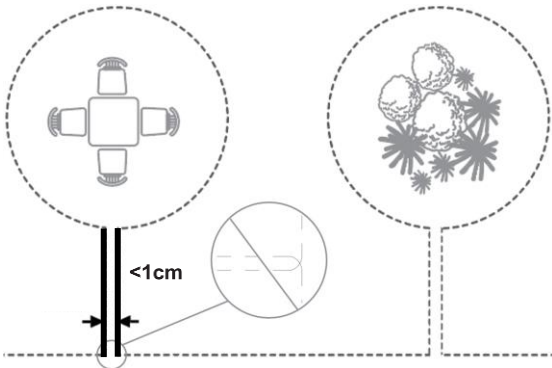
Ostrovy lze použít pro :

A. Oblasti, které ovlivňují výkon robota, jako jsou svahy se sklonem větším než 25° (45 %).

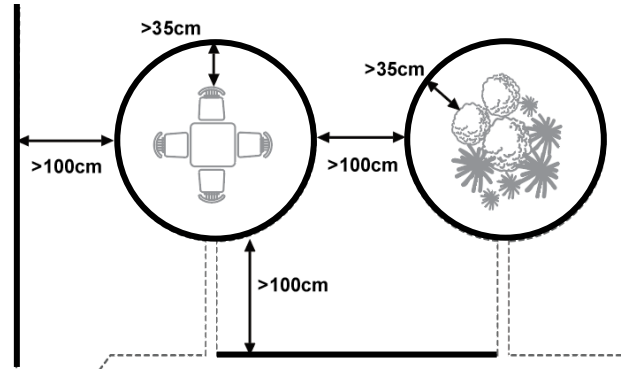
B. Bazény, místa pro posezení a další oblasti, kam nemá robotovi být povolen vstup.

Vytvořte za pomoci obvodového drátu ostrůvek, abyste zabránili posečení květin, potopení robota do vody nebo vjezdu do jiných soukromých prostor. Některé překážky, například stromy, jsou odolné proti kolizi, robot do nich narazí a zvolí nový směr.

①. Obvodový kabel vedte jako smyčku od nabíjecí stanice okolo překážek, tak abyste vytvořili ostrůvky (viz. obrázek) a následně kabel vedte stejnou drážkou zpět velmi blízko sebe (<1cm) k vytyčovací hranici.



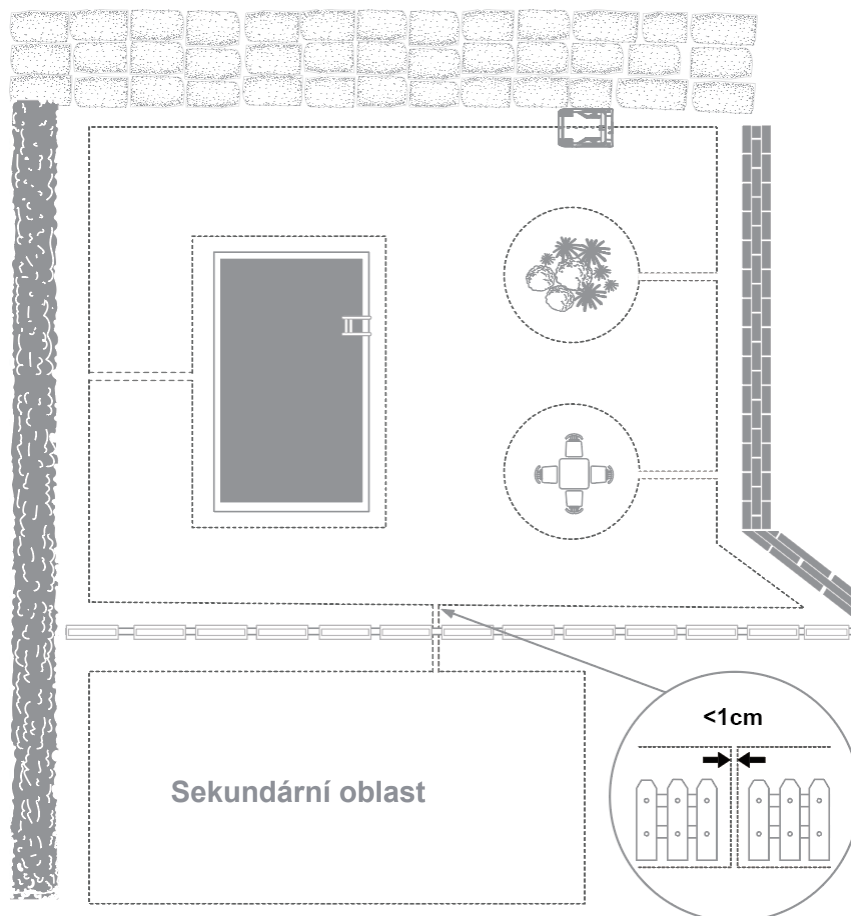
②. Od ostrůvku k obvodovému drátu udrzte vzdálenost minimálně 1m, ostrůvky musí být od sebe vzdáleny více než 1m, všechny objekty v ostrůvku musí být vzdáleny minimálně 35 cm od kabelu ohraničujícího ostrůvek.



2.2.4 Vytvoření sekundární oblasti

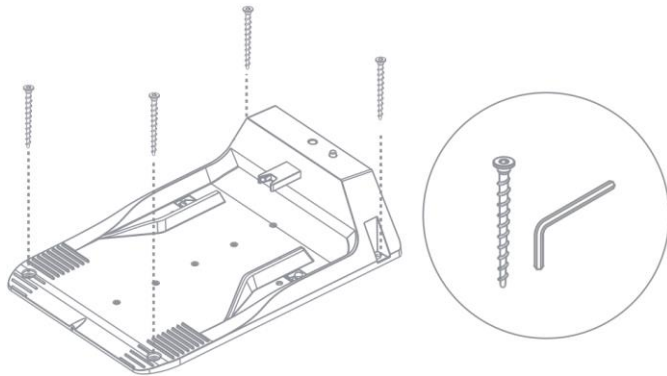
Pokud má pracovní prostor 2 oblasti, které nejsou propojeny širokým průchodem, vytvořte sekundární oblast. Pracovní prostor s nabíjecí stanicí je hlavní oblast, druhý je vedlejší oblast. Přestože se jedná o dvě oddělené oblasti, obvodový drát bude tvořit pouze jednu smyčku.

Poznámka: Robota je nutno mezi hlavní částí a sekundárními oblastmi přenést ručně.

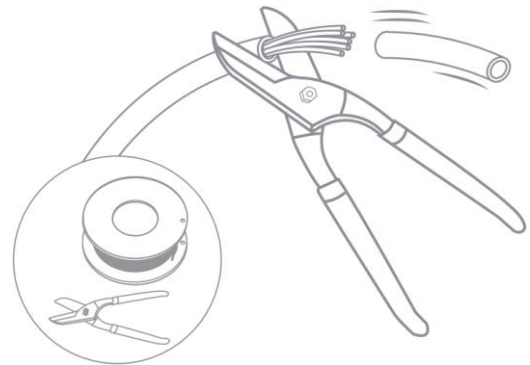


2.2.5 Instalace

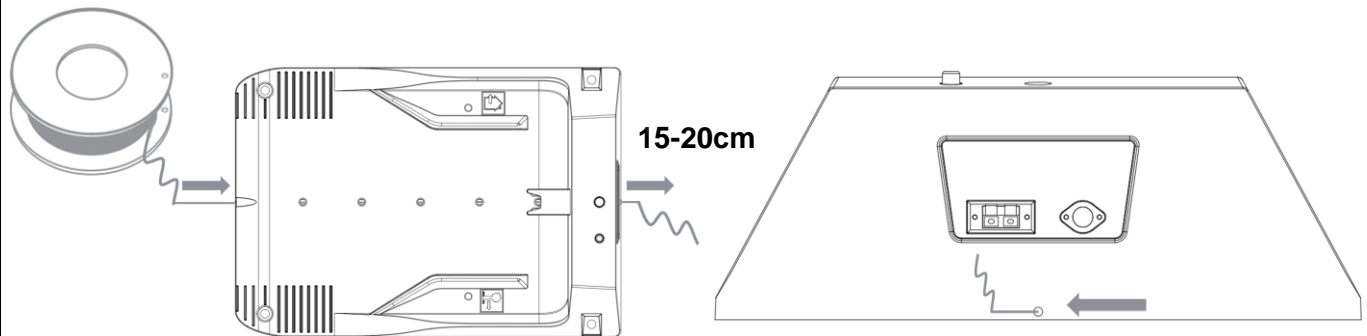
① S použitím přiloženého šestihranného klíče připevněte nabíjecí stanici k zemi pomocí přiložených šroubů.



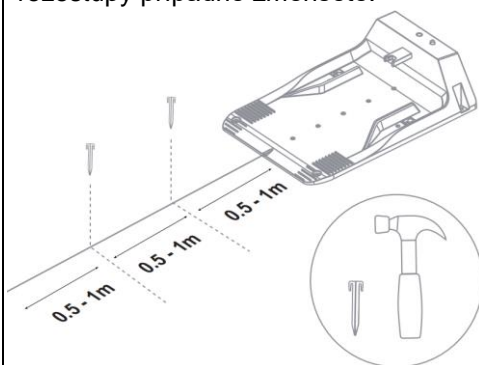
② Odizolujte konec vodiče odizolovacími kleštěmi.



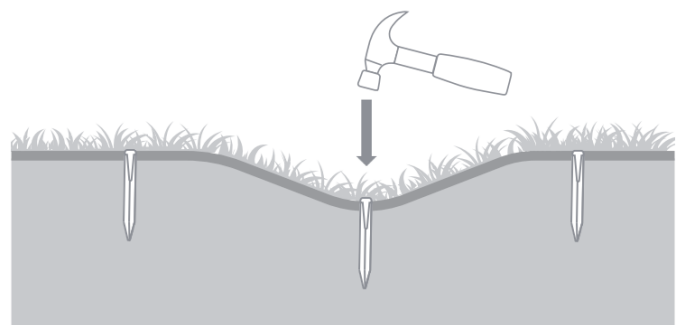
③ Zasuňte odizolovaný konec do otvoru ve spodní části nabíjecí stanice a protáhněte jej nabíjecí stanicí. Ponechte 15-20 cm drátu na konci dokovací stanice.



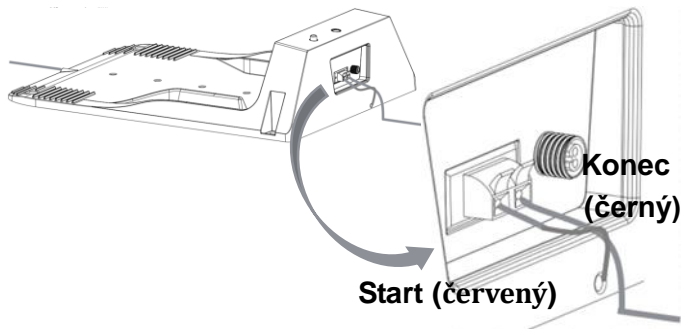
④ Položte ohraničující drát podle plánu. Kolíky rozmístěte zhruba 0,5-1 m od sebe. V rozích, obloucích a klesáních rozestupy případně zmenšete.



⑤ Zatlučte kolíky plně do země, aby mezi napnutým vodičem a zemí nebyla žádná mezera.



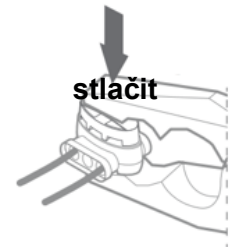
⑥ Dokončete smyčku ohraničujícího kabelu a **připojte začátek vodiče k červené svorce nabíjecí stanice a konec vodiče k černé svorce.**



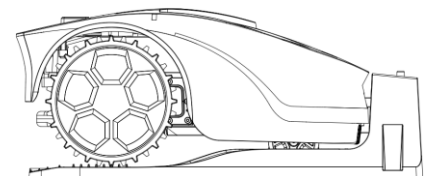
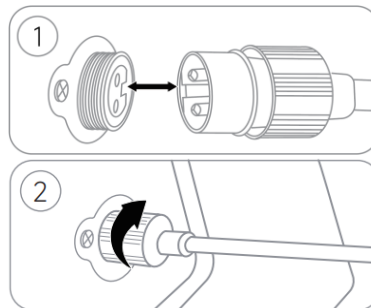
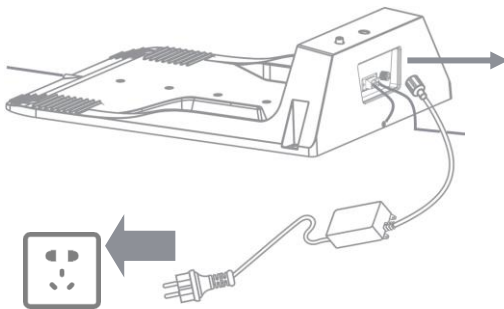
⑦ Spojky vodiče lze použít:

A. V případě potřeby dalšího ohraničujícího kabelu k dokončení instalace.

B. K opravení ohraničujícího drátu nebo upravení původní instalace ohraničujícího vodiče.

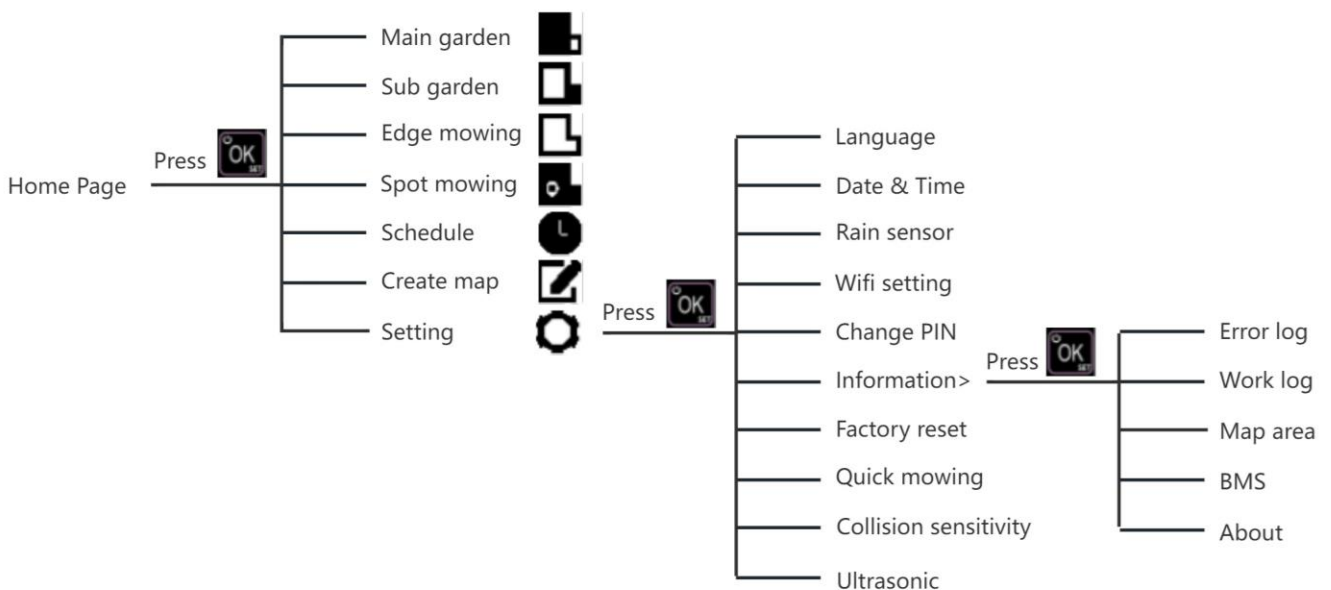
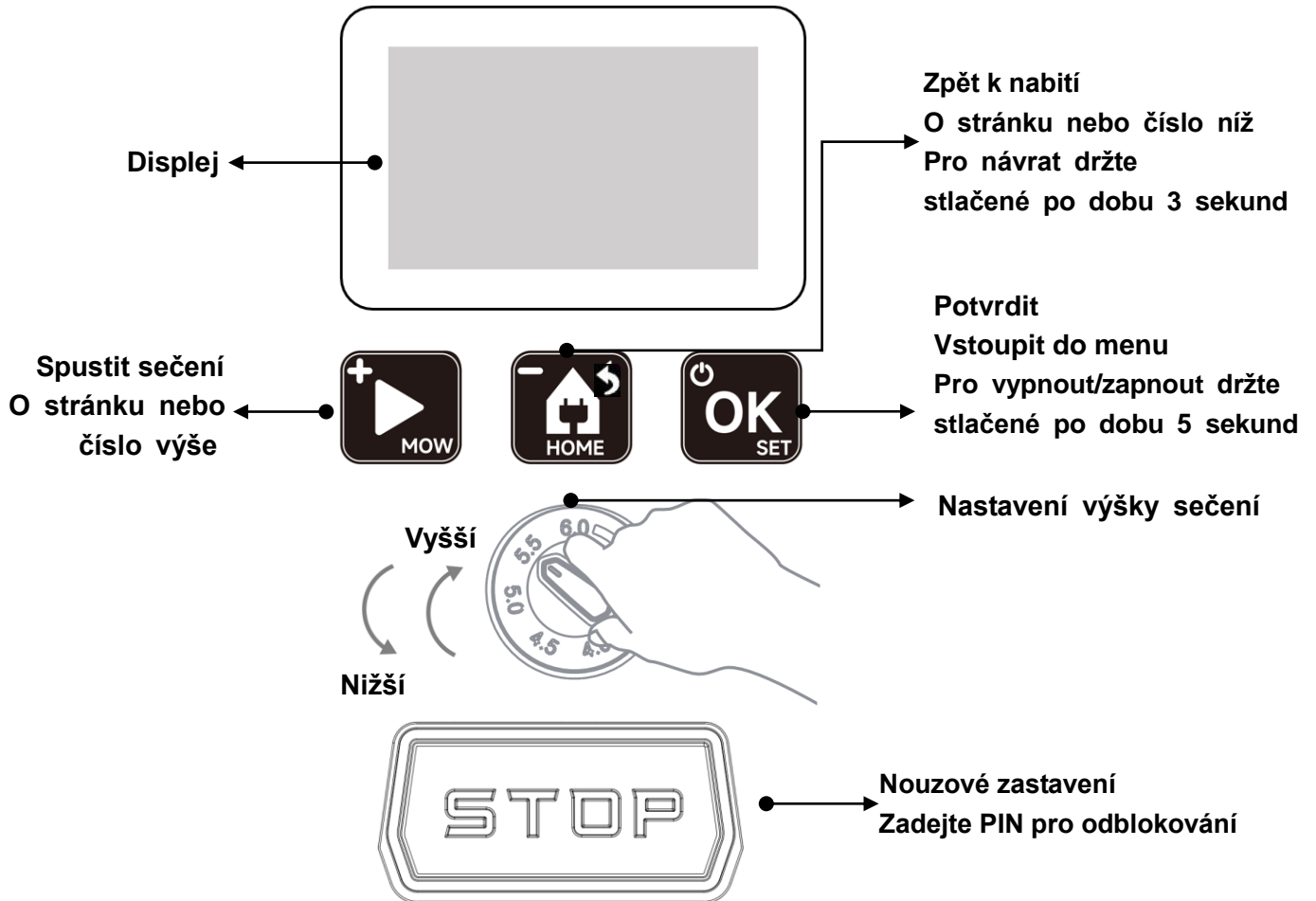


⑧ Zarovnejte konce drátů u nabíjecí stanice a připojte do zásuvky 100-240 V AC. Pokud kontrolka na nabíjecí stanici svítí zeleně, pak bylo připojení úspěšné. Vložte robota do nabíjecí stanice. Kontrolka by měla ukazovat zelené „dýchání“. **Robota před použitím dobijte alespoň na 70%.**



ČÁST 3. OBSLUHA

3.1 Popis ovládacího panelu



Home Page	Domů	Press	Stiskněte	Main garden	Hlavní zahrada
Sub-garden	Sekundární zahrada	Edge Mowing	Sečení okrajů	Spot Mowing	Spirálové sečení
Schedule	Plán	Create Map	Vytvořit mapu	Settings	Nastavení
Language	Jazyk	Date & Time	Datum a čas	Rain Sensor	Dešťový sensor
WIFI Setting	Nastavení WIFI	Change PIN	Změnit PIN	Information	Informace
Factory Reset	Obnovení továrního nastavení	Quick mowing	Rychlé sečení	Collision sensitivity	Citlivost na kolize
Ultrasonic	Ultrazvuk	Error log	Chybový protokol	Work Log	Protokol
Map area	Oblasti mapy	BMS	BMS	About	O aplikaci

3.2 Popis režimů sečení

3.2.1 Hlavní zahrada

1. Vytvoření mapy trávníku (první použití). Robot sleduje ohraničující kabel a rozdělí trávník na několik zón o rozměrech 4x6 m.
2. Sečení zóny po zóně pod úhlem 90°. Po dokončení poslední oblasti 4*6 m robot přejde do sousední oblasti.
3. Po dokončení sečení pod úhlem 90° seče pod úhlem 135° a 45°.
4. Jednou poseče okraje a poté se automaticky vrátí do nabíjecí stanice.

3.2.2 Vedlejší zahrada

Robot bude sekat v náhodném režimu po dobu 2 h nebo jinou dobu definovanou uživatelem 1 h, 2 h, 3 h podle nastavení aplikace.

3.2.3 Sečení okrajů

MR.GRASS poseče trávu podél okraje a poté se automaticky vrátí do nabíjecí stanice.

3.2.4 Spirálové sečení











Robot bude sekat spirálovitým pohybem ze svého místa (kromě nabíjecí stanice), zastaví se po 3 minutách pohybu po spirále nebo až vytvoří kruh o poloměru 0,75 m, poté pokračuje v původním režimu podle vašeho nastavení.

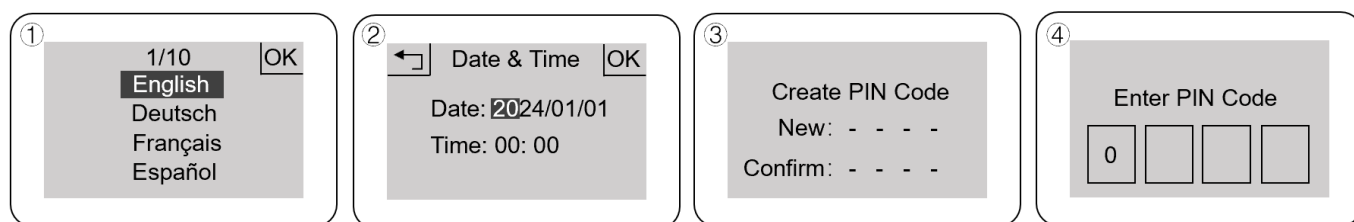
3.2.5 Režimy Turbo / chytrý / tichý

MR.GRASS seče s vyššími/normálními/nížšími otáčkami motoru. Program Turbo zvolte pro náročné podmínky trávníku (vyšší nebo hustší trávu), Chytrý pro dynamické sečení a Tichý je vhodný pro každodenní péči o trávník.

3.3 Pokyny pro první použití






3.3.1 Zapnutí robota

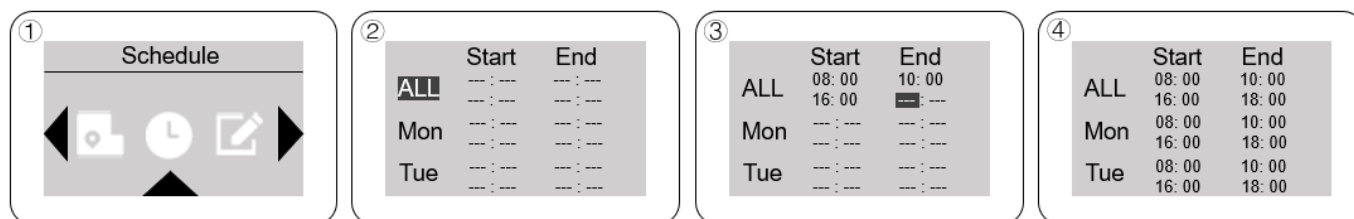
1. Stiskněte tlačítko  na 5 sekund, dokud se nerozsvítí obrazovka.
2. Vyberte jazyk. Stisknutím tlačítka  /  se pohybujte nahoru/dolů, stisknutím  potvrďte.
3. Nastavení data a času. Stisknutím  /  zvyšte/snižte hodnotu „rok“, stiskněte  pro potvrzení. Stejným způsobem zadejte měsíc//hodinu/minutu.
4. Nastavte si bezpečnostní PIN kód. PIN kód je kombinací 4 číslic v rozmezí 0 až 9, stisknutím  /  zvyšte/snižte hodnotu číslice PIN, stisknutím  jej potvrďte, zadejte PIN pro ověření a zapište si jej.








* Pokud jste kód PIN zapoměli, obraťte se na svého prodejce.

3.3.2 Nastavení rozvrhu sečení

1. Stisknutím  přejděte na stránku nabídky, stisknutím  /  vyberte  a  potvrďte.
2. Stejným způsobem jako u data a času, postupujte při nastavování dne a času u rozvrhu sečení.
3. Na jeden den je možné nastavit maximálně dvě periody.



3.3.3 Nastavení výšky sečení a zahájení sečení












1. Pro úspěšné vytvoření mapy nastavte výšku sečení na 6,0 cm.
2. Zvolte  a  robot začne sekat v náhodném režimu.
3. Můžete také stisknout  a vybrat  nebo . Robot začne vytvářet mapu a poté sekat v režimu S-path.
4. Když robot poprvé pracuje v režimu S-path, bude po dobu jednoho cyklu sledovat ohraničující drát, aby vytvořil mapu vašeho trávníku. S touto mapou bude robot sekat pravidelně.

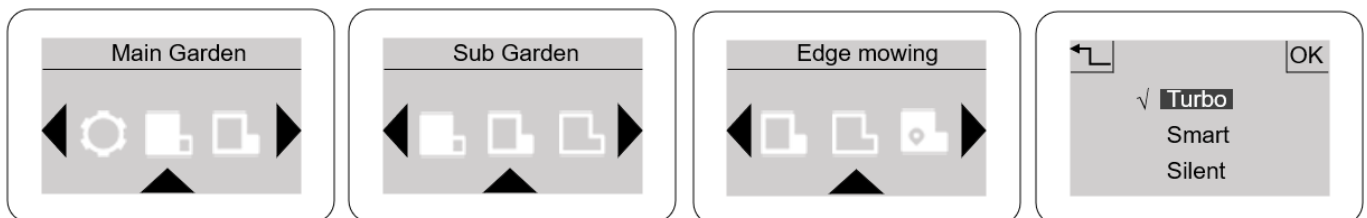
Poznámka: Pokud je tráva vysoká nebo hustá, posekejte okraj trávníku ještě před vytvořením mapy.

Robota během ukládání mapy na nabíjecí stanici nepřerušujte a nepoužívejte tlačítko STOP.

3.4 Obecná nastavení






3.4.1 Výběr režimu sečení

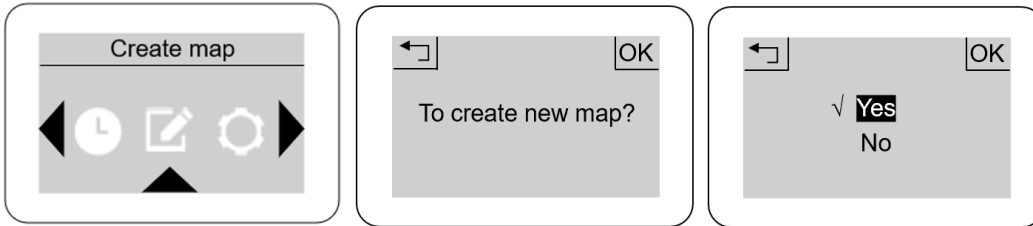
1. Stisknutím  přejděte na stránku nabídky, stisknutím  /  zvolte pravý/levý,  tlačítkem přejděte na stránku režimu sečení. Tlačítka  /  vyberte a stisknutím  spusťte sečení.
2. Zvolte  a , robot bude při prvním použití sekat ve výchozím nastavení v náhodném režimu.
3. V hlavní zahradě kde se nachází nabíjecí stanice, stiskněte  a , aby robot sekal v plánovaném režimu S-Path; bez vytvořené mapy bude robot sekat v náhodném režimu.
4. Ve vedlejší oblasti (bez nabíjecí stanice) může robot sekat pouze v režimu náhodného sečení. Pokud zvolíte režim S-path, robot bude chvíli sekat a poté ohlásí chybu, protože nebude moci detekovat signál z nabíjecí stanice.
5. Po dokončení režimu sečení hlavní zahrady/vedlejší zahrady/okrajů se robot automaticky vrátí do nabíjecí stanice.
6. Po dokončení režimu spirálového sečení robot pokračuje v původním režimu podle nastavení.
7. Režimy Hlavní zahrada/Vytvoření mapy/Turbo sečení nelze v sekundární části zahrady použít.



***Model robota AI500 nemá poslední stránku.**

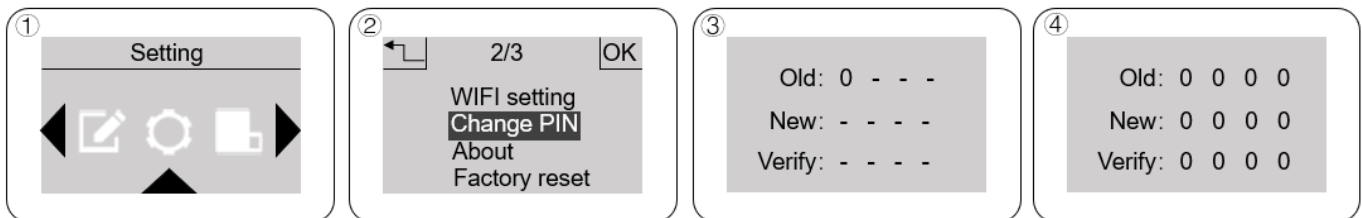
3.4.2 Manuální znovunastavení mapy

1. Když se hranice znovu naplánuje nebo se robot přesune na nový trávník, původní mapa již nebude platná. Robot si musí vytvořit novou mapu, aby mohl pokračovat v sečení.
3. Stisknutím tlačítka  přejděte na stránku nabídky, stisknutím  /  vyberte , stisknutím  tlačítka vytvořte novou mapu.
4. Při vytváření mapy robotem se nožový kotouč neotáčí.



3.4.3 Změna kódu PIN

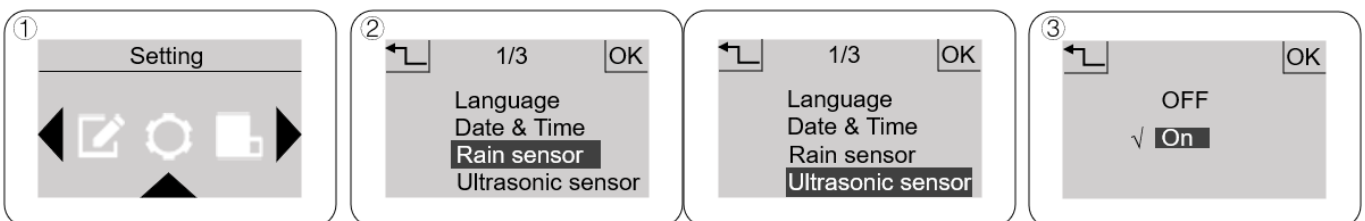
1. Stisknutím přejděte na stránku nabídky, stisknutím / vyberte , stisknutím přejděte na stránku nastavení, vyberte a přejděte na stránku „Změna PIN“.
2. Stisknutím / změňte starý PIN na nový, stisknutím potvrďte a zopakováním ověřte nový kód PIN.







3.4.4 Vypnutí dešťového a ultrazvukového čidla

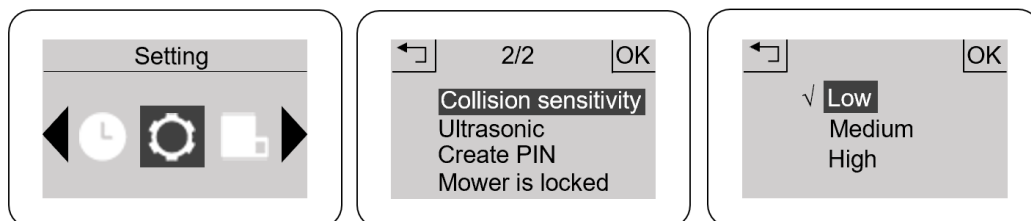
1. Stisknutím přejděte na stránku nabídky, stisknutím / vyberte , stisknutím přejděte na stránku nastavení, vyberte a přejděte na stránku „Režim deště“ / „UL senzor“.
2. Výběrem možnosti "Zakázat" / „Povolit“ čidlo vypnete / zapnete.
3. Robot bude pracovat i během deštivých dnů, pokud je senzor vypnutý.

* **Ultrazvukové čidlo se automaticky přepne do stavu „vypnuto“, když robot seče okraj/vrací se/vytváří mapu/přemísťuje se, a poté se přepne zpět.**




3.4.5 Nastavení citlivosti na kolize

1. Stisknutím tlačítka  přejděte na stránku menu, volbou  /  přejděte na stránku nastavení , vstupte na stránku „Citlivost na kolizi“.
2. Výběrem možnosti "Low" (Nízká) / "Medium" (Střední) / "High" (Vysoká) nastavte předvolbu kolize, výchozí nastavení je "Medium" (Střední).









3.5 Nabíjení baterie

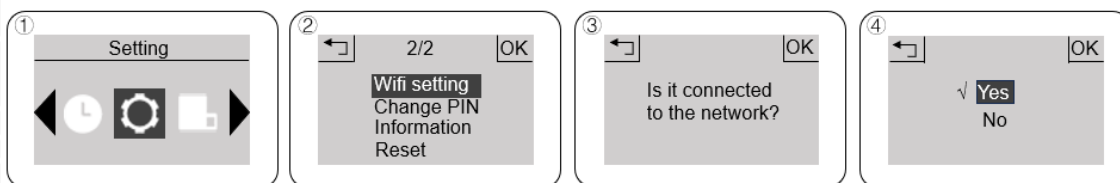
1. Stiskněte tlačítko , robot se vydá po ohraničujícím drátu k nabíjecí stanici a nabije se na 100 %.
2. Když je baterie vybitá, robot se automaticky vrátí do nabíjecí stanice, aby se dobil a dokončí zbývající úkoly po dobití baterie na více než 90 %.
3. Stavová LED nabíjecí stanice svítí při nabíjení pulzně a po dokončení nabíjení se rozsvítí trvale.

3.6 Nastavení Wifi

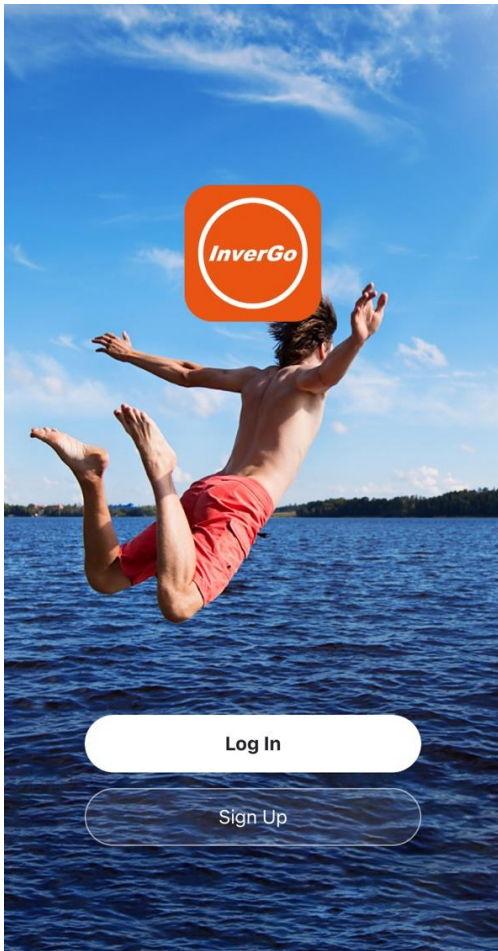
3.6.1 Nastavení Wifi na robotu instalace v aplikaci

1. Stisknutím  přejděte na stránku nabídky, stisknutím  /  vyberte , stisknutím  přejděte na stránku nastavení, vyberte a přejděte na stránku "Nastavení Wifi".
2. Stiskněte  a robot přejde do režimu párování.
3. Ověřte, že jste připojeni k 2,4GHz Wi-Fi a máte zapnutý Bluetooth, otevřete aplikaci InverGo pro vyhledání zařízení a provedte spárování.

* Naskenujte kód a stáhněte si aplikaci „InverGo“ v obchodě iOS App Store / Google Play Store.



3.6.2 Registrace účtu



Register

Mobile Number/Email

I Agree [User Agreement](#) and [Privacy Policy](#)

Get Verification Code

Enter Verification Code

Input field for verification code with a cursor in the first digit.

A verification code has been sent to your email 1062662394@qq.com Resend (56s)

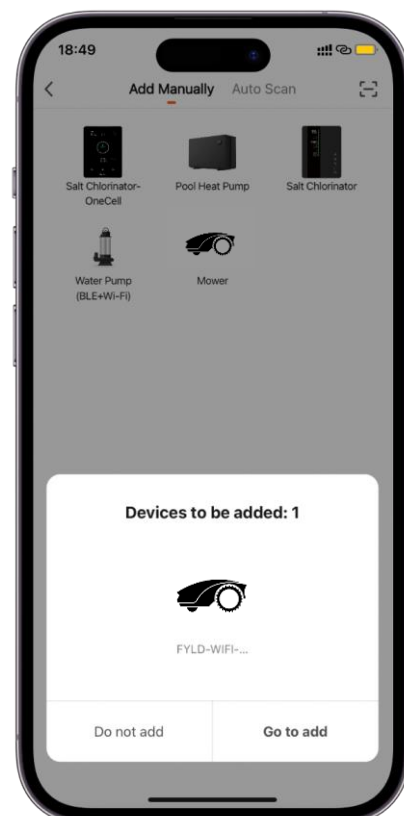
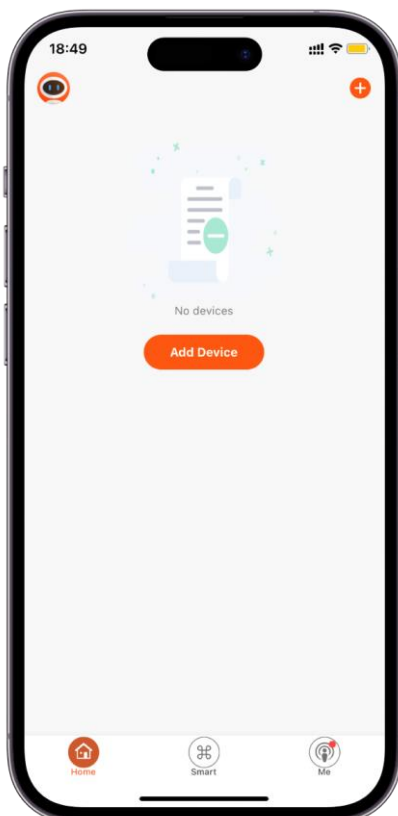
Set Password

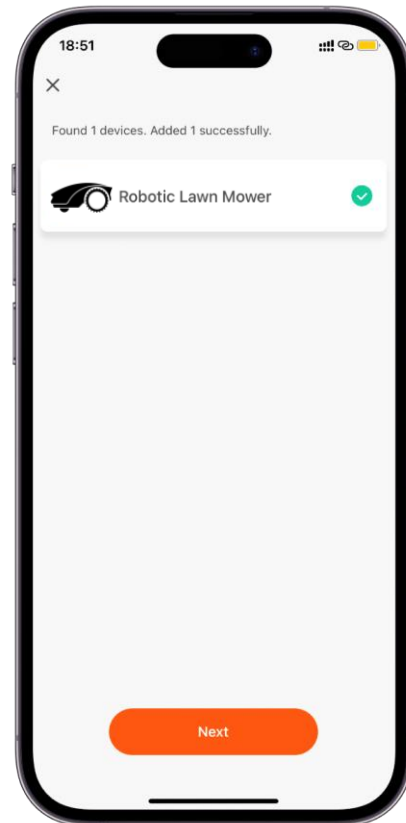
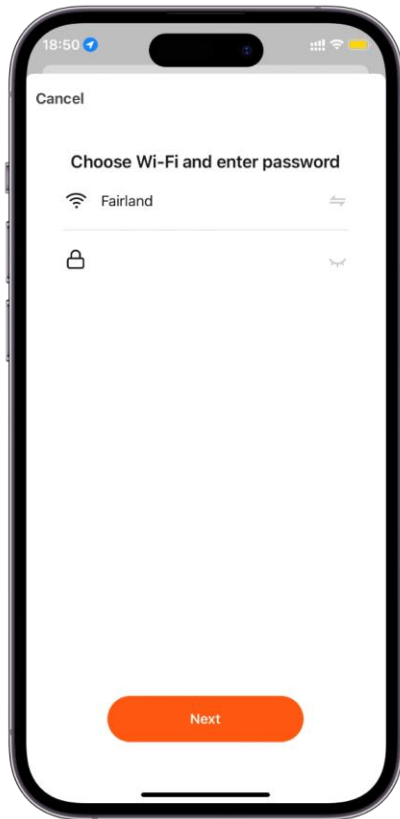
Password

Use 6-20 characters with a mix of letters and numbers

Done

3.5.3 Přidání zařízení




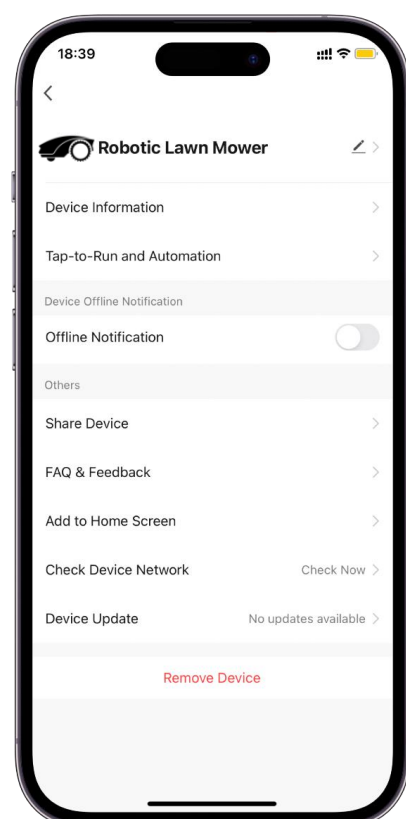
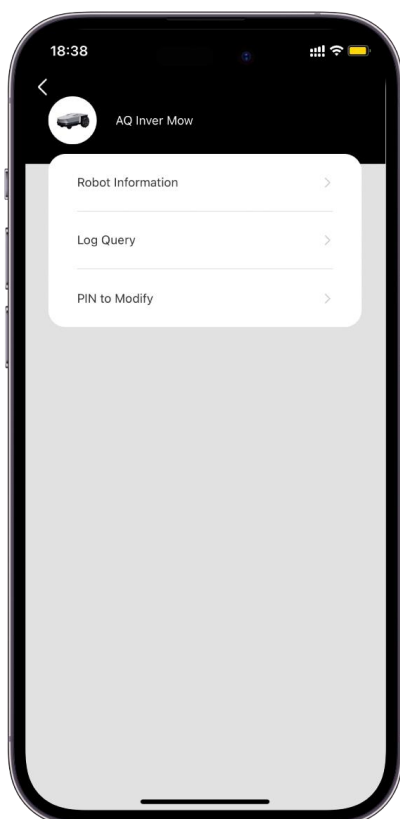


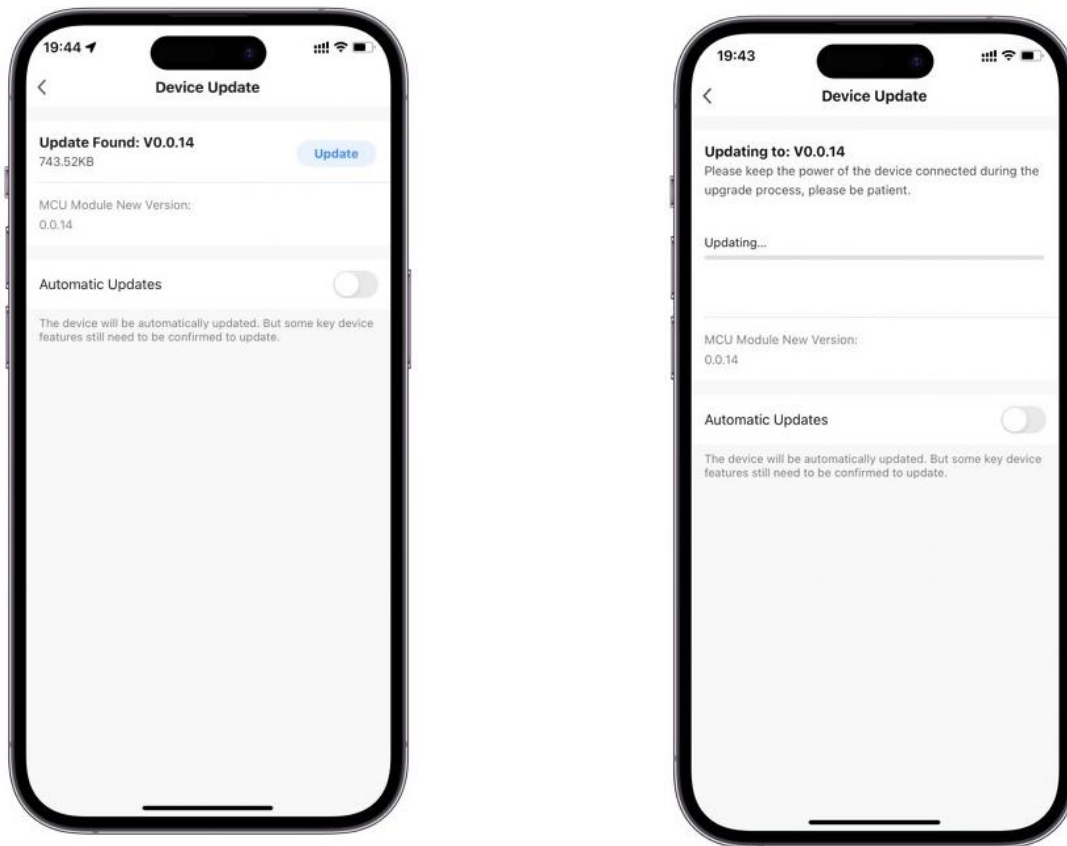
* Vyhledejte sekačku a do 2 minut klikněte na tlačítko „Přidat“ nebo zopakujte krok 3.6.1 a vyhledejte ji znovu.

* Pokud se přidání sekačky nezdaří, zkontrolujte, zda jste připojeni k 2,4GHz WIFI nebo použijte osobní hotspot k opětovnému připojení.

3.5.4 Aktualizace robota

Kliknutím  na pravý roh domovské stránky přejdete na stránku nastavení.





* Robot musí být při aktualizaci na nabíjecí stanici.

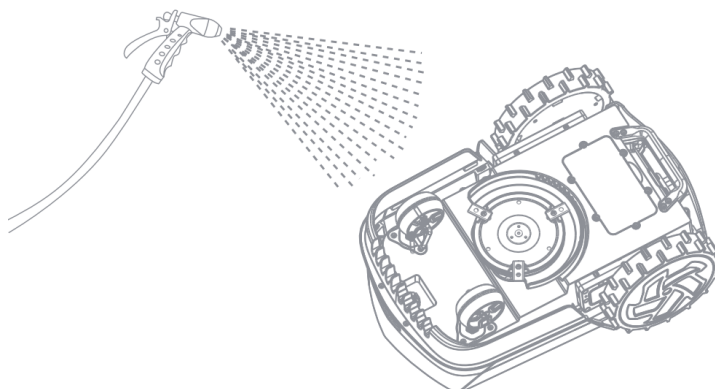
ČÁST 4. ÚDRŽBA

4.1 Čistění robota

1. Robot i nabíjecí stanice jsou vodotěsné na úrovni IPX6 a všechny jejich povrchy můžete čistit i za pomoci vysokotlakového čističe .
2. Čištění horní části robota hadicí doporučujeme jako poslední krok čištění.

4.1.1 Spodní část

1. Vypněte robota a očistěte jej zespodu kartáčem a hadicí.
2. Po očištění podvozku zkontrolujte, zda se nožový kotouč a nože volně otáčejí.



4.1.2 Kola

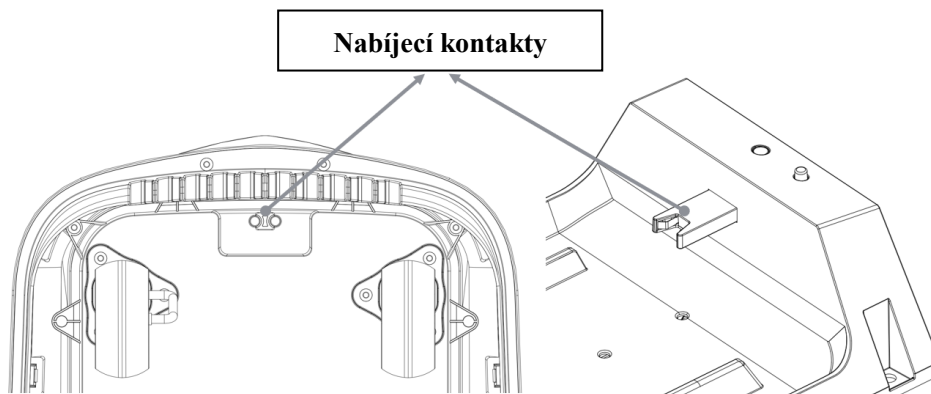
Odstraňte z kol bláto a trávu pomocí kartáče a vodní hadice, abyste zajistili dobrou trakci kol.

4.1.3 Kryt robota

1. K čištění výrobku použijte hadřík a hadici s vodou.
2. Nepoužívejte rozpouštědla ani leštidla, abyste předešli možnému poškození.

4.1.4 Nabíjecí kontakty

1. Očistěte nabíjecí kontaktní plošky na nabíjecí stanici a nabíjecí kontakty na robotu hadříkem a sprchou.
2. Pravidelně odstraňujte nánosy posečené trávy nebo nečistot kolem kontaktních plošek a nabíjecích kontaktů, abyste zajistili, že se robot pokaždé úspěšně nabije.

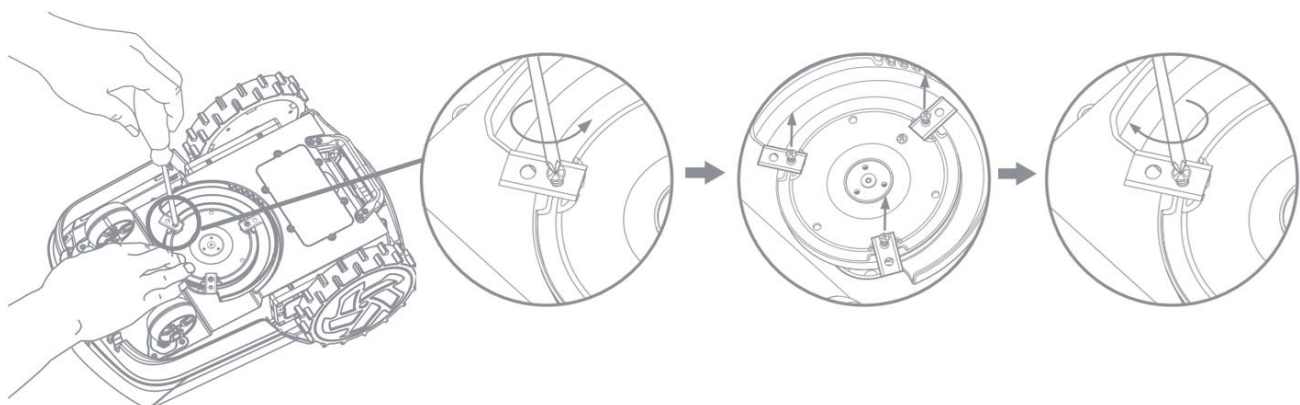


4.2 Výměna nožů

1. Vypněte sekačku.
2. Otočte robota vzhůru nohama a položte ho na měkký a čistý povrch, abyste zabránili poškrábání výrobku.
3. K demontáži šroubů použijte plochý nebo křížový šroubovák.
4. Demontujte opotřebovaný nůž a namontujte nový.
5. K utažení šroubů použijte plochý nebo křížový šroubovák.
6. Ujistěte se, že se nože mohou volně otáčet.

* Nože mají jeden otvor pro jedno použití a dodávají se se dvěma otvory pro dvojnásobnou životnost.

* Každý žací nůž vydrží minimálně 3 měsíce, pokud je MR.GRASS naprogramován na každodenní sečení, vždy zkontrolujte, zda nejsou nože naštipnuté nebo poškozené, a v případě potřeby je vyměňte dříve.



4.3 Akumulátorová baterie

1. Doporučujeme, abyste akumulátorovou baterii vždy uchovávali na chladném a suchém místě a nechali z bezpečnostních důvodů baterii vyměnit prodejcem robota.
2. Životnost baterie závisí na počtu hodin používání a denní délce používání.
3. Pokud robota delší dobu nepoužíváte, doporučujeme jej alespoň jednou za tři měsíce plně dobít, abyste chránili baterii.

ČÁST 5. DIAGNOSTIKA ZÁVAD

5.1 Provozní informace

Zpráva	Příčina	Akce robota
Low battery (Vybitá akumulátorová baterie)	Baterie je nabitá na méně než 20 %	Návrat k nabíjecí stanici pro dobítí
	Baterie je při zahájení naplánované úlohy nebo při ručním spuštění sečení na méně než 70 %	Pokračujte v dobíjení, dokud nebude baterie nabitá na více než 70 %
Mower is not in station (Sekačka není ve stanici)	Spuštění režimu Hlavní zahrada, ale ne v nabíjecí stanici	Návrat do nabíjecí stanice pro spuštění režimu Hlavní zahrada
Place inside the boundary and retry (Umístěte do ohraničeného prostoru a zkuste to znovu)	Spuštění režimu spirálového sečení v nabíjecí stanici nebo na ohraničujícím vodiči	Návrat do nabíjecí stanice po 3 s
Spot mowing finished (Bodové sečení dokončeno)	Robot dokončil režim spirálového sečení	Pohotovostní režim po 3 s
Charge to work paused (Nabíjení pro práci přerušeno)	Nabíjení je přerušeno ručně	Pohotovostní režim po 3 s
Irrigation time (Doba zavlažování)	Zahájení sečení v době zavlažování	Zpět na předchozí stránku po 3 s
Duration at least 30mins (Doba trvání nejméně 30 minut)	Doba delší než 30 minut mezi dvěma úkoly	Zpět na předchozí stránku po 3 s

Set time illegal (Nastavený neplatný čas)	Úkol končí dříve, než je čas zahájení	Zpět na předchozí stránku po 3 s
Loading map... (Načítání mapy)	Robot načítá mapu	Zpět na předchozí stránku po 3 s
Saving map... (Ukládání mapy)	Robot ukládá mapu	Zpět na předchozí stránku po 3 s
Raining now, returning (Nyní prší, vrací se)	Dešťové čidlo je aktivováno	Návrat do nabíjecí stanice po 3 s
Rain sensor activated (Aktivace dešťového čidla)	Dešťové čidlo je aktivováno i v přestávce deště	Zpět na předchozí stránku po 3 s
Update fail (Neúspěšná aktualizace)	Aktualizace firmwaru se nezdařila	Zpět na předchozí stránku po 3 s
Please close the hatch (Zavřete prosím poklop)	Spustit sečení	Zpět na předchozí stránku po 3 s

5.2 Chybová hlášení

Zpráva	Příčina	Krok
No loop signal (Žádný signál smyčky)	Ohraničující kabel je přerušen	Zkontrolujte kontrolku LED na nabíjecí stanici. Pokud kontrolka LED bliká zeleně, došlo k přerušení ohraničujícího drátu, najděte přerušení a opravte ho pomocí spojky ohraničujícího vodiče
	Začátek a konec ohraničujícího drátu jsou zapojeny obráceně	Zkontrolujte, zda je ohraničující drát správně připojen k nabíjecí stanici
	Robot příliš daleko od ohraničujícího vodiče	Zkontrolujte, zda pracovní oblast nepřesahuje plošnou kapacitu, a zmenšete pracovní oblast
Left motor blocked (Zablokovaný levý motor)	Tráva nebo jiné předměty zapletené do levého zadního kola	Zkontrolujte levé zadní kolo a odstraňte travu nebo jiné předměty
Right motor blocked (Zablokovaný pravý motor)	Tráva nebo jiné předměty zapletené do pravého zadního kola	Zkontrolujte pravé zadní kolo a odstraňte travu nebo jiné předměty
Cutting motor blocked	Do žací lišty se zamotává tráva nebo jiné předměty	Zkontrolujte levé zadní kolo a odstraňte travu nebo jiné předměty

(Zablokovaný motor žacího ústrojí)		
Left motor disconnected (Odpojený levý motor)	Možný problém s připojením levého motoru k hlavní desce	Restartujte robota. Pokud problém přetrvává, obraťte se na autorizovaného servisního prodejce
Right motor disconnected (Odpojený pravý motor)	Možný problém s připojením pravého motoru k hlavní desce	Restartujte robota. Pokud problém přetrvává, obraťte se na autorizovaného servisního prodejce
Cutting motor disconnected (Odpojený motor žacího ústrojí)	Možný problém s připojením motoru žacího ústrojí k hlavní desce	Restartujte robota. Pokud problém přetrvává, obraťte se na autorizovaného servisního prodejce
Left motor over current (Nadměrný proud levým motorem)	Tráva nebo jiné předměty zapletené do levého zadního kola	Zkontrolujte levé zadní kolo a odstraňte trávu nebo jiné předměty
Right motor over current (Nadměrný proud pravým motorem)	Tráva nebo jiné předměty zapletené do pravého zadního kola	Zkontrolujte pravé zadní kolo a odstraňte trávu nebo jiné předměty
Cutting motor over current (Nadměrný proud motorem žacího ústrojí)	Do nožového kotouče se zamotává tráva nebo jiné předměty	Zkontrolujte motor žacího ústrojí a odstraňte trávu nebo jiné předměty
Battery discharge low temperature (Vybíjení baterie při nízké teplotě)	Teplota baterie je příliš nízká	Robot začne znovu sekat, jakmile se teplota pohybuje mezi nastavenými limity a nastavení plánu mu umožňuje pracovat Zajistěte, aby byla nabíjecí stanice umístěna na místě chráněném před sluncem
Battery discharge over temperature (Vybíjení baterie při vysoké teplotě)	Teplota baterie je příliš vysoká	
Battery discharge over current (Nadměrný vybíjecí proud baterie)	Napájecí jednotka je nesprávná nebo vadná	Restartujte robota. Pokud problém přetrvává, obraťte se na autorizovaného servisního prodejce
Battery damage (Poškození baterie)	Nesprávný typ baterie	Používejte pouze originální baterie doporučené výrobcem
Battery low voltage (Nízké napětí)	Baterie nebyla dlouho používána	Dobijte baterii

baterie)		
Mower tilted (Nakloněná sekačka)	Naklonění robota pod úhlem větším než 25° a menším než 55°	Přemístěte robota na rovnou plochu
Mower lifted (Zvednutá sekačka)	Jedno nebo dvě přední kola jsou zvednutá	Přemístěte robota na rovnou plochu
Mower rollover (Převrácení sekačky)	Náklon robota nad 55°	Přemístěte robota na rovnou plochu
Mower trapped (Sekačka uvízla)	Uvázla v nabíjecí stanici déle než 3 min	Dostaňte robota z potíží ručně
	Kolize trvá déle než 10 sekund nebo se opakuje třikrát	Odstraňte překážky a restartujte robota
Outside working area (Venkovní pracovní oblast)	Robot při sečení vyjíždí z pracovní oblasti	Přesuňte robota do pracovní oblasti
Create map fail (Vytvoření mapy se nepodařilo)	Na ohraničení nebo na nabíjecí stanici se nacházejí nějaké předměty	Odstraňte překážky
	Prokluzování při vytváření mapy	Ručně posekejte hustou a vysokou travu na ohraničujícím vodiči
	Pracovní oblast je větší než plošná kapacita	Zmenšete pracovní oblast
EMS sensor disconnect (EMS snímač odpojený)	Potenciální problém na desce plošných spojů	Restartujte robota. Pokud problém přetrvává, obraťte se na autorizovaného servisního prodejce
IMU sensor failure (Závada snímače IMU)		
Left Loop sensor failure (Porucha snímače levé smyčky)		
Right Loop sensor failure (Porucha snímače pravé smyčky)		

5.3 Kontrolka nabíjecí stanice

Kontrolka	Popis
Zelená, svítí pulzně	Robot se dobíjí v nabíjecí stanici
Zelená, svítí nepřerušovaně	Robot je v nabíjecí stanici plně nabitý/Signál smyčky je normální
Zelená, svítí přerušovaně	Signál smyčky je neobvyklý
Červená, svítí přerušovaně	Byl úspěšně vytvořen nový signál smyčky

5.4 Příznaky

Příznaky	Příčina	Akce robota
Kontrolka LED na nabíjecí stanici nesvítí	Chybí napájecí napětí	Zkontrolujte, zda je nabíjecí stanice správně připojena k nabíječce a zda je nabíječka připojena k vhodnému napájecímu napětí
Zelená kontrolka na nabíjecí stanici svítí přerušovaně	Ohraničující vodič je přerušen nebo není připojen nebo jsou začátek a konec zapojeny obráceně	Zkontrolujte, zda je obvodový kabel správně připojen k nabíjecí stanici a zda není přerušen
Robot se zapne, ale nožový kotouč se neotáčí	Robot vytváří mapu / vrací se do nabíjecí stanice	Toto je normální: když robot vytváří mapu / vrací se do nabíjecí stanice, nožový kotouč se neotáčí
Robot vibruje	Nevyvážený nožový kotouč, nože mohou být poškozené	Zkontrolujte nože a v případě poškození je vyměňte, odstraňte z nožů a kotouče nečistoty a cizí předměty
Tráva je sečena nerovnoměrně	Robot pracuje příliš málo hodin denně	Prodlužte dobu sečení
	Nože nejsou ostré, ale tupé	Vyměňte všechny nože tak, aby bylo dosaženo maximální účinnosti sečení
	Výška sečení je nastavena příliš nízko vzhledem k výšce trávy	Nastavte vyšší výšku sečení a postupně ji snižujte
	Do nožového kotouče se zamotala tráva nebo jiné předměty	Zkontrolujte nožový kotouč a odstraňte trávu nebo jiné předměty, které by mohly bránit otáčení kotouče
Robot je ve své pracovní oblasti a obvodový kabel je připojen, ale na displeji se zobrazuje „Mower is	Konce obvodového drátu jsou nesprávně zapojené	Zaměňte oba konce obvodového drátu a znovu jej připojte k nabíjecí stanici

outside“ (Sekačka je mimo)		
Doba dobíjení výrazně překračuje jmenovitou dobu dobíjení	Nesprávné připojení způsobené nečistotami na nabíjecí stanici	Očistěte kontaktní plošky na nabíjecí stanici a nabíjecí kontakty na robotu
	Teplota baterie je nadměrně vysoká	Umístěte nabíjecí stanici na místo chráněné před sluncem nebo vyčkejte, až se teplota sníží
Robot seče kratší dobu mezi nabíjenými, než je obvyklé	Baterie může být vybitá nebo stará	Vyměňte baterii
	Tráva nebo jiný cizí předmět blokuje nožový kotouč	Vyjměte a očistěte nožový kotouč
	Tupé nože, při sečení trávy je potřeba více energie	Vyměňte nože
Robot není správně propojen s nabíjecí stanicí	Nabíjecí stanice nestojí rovně	Pomocí vodováhy se ujistěte, že nabíjecí stanice stojí na vodorovném povrchu
	Nesprávné připojení způsobené nečistotami na nabíjecí stanici	Očistěte kontaktní plošky na nabíjecí stanici a nabíjecí kontakty na robotu
Prokluzování nebo opakované prokluzování zadních kol	Pod robotem mohou uvíznout cizí překážky, například větve	Odstraňte cizí předměty pod robotem
	Trávník je příliš mokrá	Počkejte, dokud trávník neoschne
Robot vyjede mimo ohraničující vodič	Elektromagnetické rušení od nízkonapěťového kabelu v cívce nebo pod nabíjecí stanicí	Odpojte kabel a restartujte robota
Systém robota se při nabíjení nebo v pohotovostním režimu zhroutl	Závada softwaru nebo displeje	Restartujte robota. Pokud problém přetrvává, obraťte se na autorizovaného servisního prodejce
Robot se při dokování v nabíjecí stanici vypne	Robot se nenabíjí kvůli ochraně proti přehřátí a vypne se	Umístěte nabíjecí stanici na místo chráněné před sluncem nebo vyčkejte, až se teplota sníží
	Nesprávné připojení způsobené nečistotami na nabíjecí stanici	Zkontrolujte kontrolku LED na nabíjecí stanici a propojení mezi kontaktními ploškami na nabíjecí stanici a nabíjecími kontakty na sekačce

ČÁST 6. ZÁRUKA

Záruka společnosti MrGrass s.r.o. se vztahuje na funkčnost modelů AI1600/AI1000/AI500 po dobu 2 let od data zakoupení. Při registraci sekačky pod sériovým číslem na webových stránkách prodejce www.mrgrass.cz v sekci registrace sekačky, bude záruka prodloužena na 3 roky. Záruka se vztahuje na závažné závady týkající se materiálů nebo výrobních vad. V záruční době bude výrobek vyměněn nebo bezplatně opraven, pokud jsou splněny následující body:

Robot a nabíjecí stanice jsou používány pouze v souladu s pokyny uvedenými v tomto návodu k obsluze. Tato záruka výrobce nemá vliv na záruční nároky vůči prodejci/prodejci.

Koncoví uživatelé nebo neautorizované třetí strany se nesmí pokoušet výrobek opravovat.

Příklady závad, na které se záruka nevztahuje:

Poškození způsobená prosakováním vody při použití vysokotlakového mytí nebo při ponoření pod vodu, například když se při silném dešti vytvoří kaluže vody.

Poškození způsobené bleskem.

Poškození způsobené nesprávným skladováním baterie nebo manipulací s baterií.

Poškození způsobené použitím baterie, která není originální baterií výrobce AQUARK. Poškození způsobené tím, že nebyly použity originální náhradní díly a příslušenství AQUARK, například nože a instalační materiál. Poškození vodiče smyčky.

Poškození způsobené neautorizovanou změnou nebo zásahem do výrobku nebo do jeho napájení.

Čepele a kolečka jsou považovány za jednorázové a nevztahuje se na ně záruka. Pokud se u výrobku MR.GRASS vyskytne chyba, obraťte se na zákaznický servis společnosti MrGrass s.r.o., který vám poskytne další pokyny. Mějte připravený doklad o koupi a sériové číslo výrobku.

ČÁST 7. PROHLÁŠENÍ O SHODĚ

Společnost AQUARK TECHNOLOGY LIMITED, RM D 10/F TOWER A BILLION CTR1 WANG KWONG RD KOWLOON BAY KL, prohlašuje, že robotické sekačky MR.GRASS/ iSPEED splňují požadavky SMĚRNICE RADY:

Název výrobku: iSPEED ROBOTIC / MR.GRASS robotická sekačka trávy

Označení modelů výrobku: AI1600, AI1000, AI500

Předmětem popsaného prohlášení je zajistit, aby modely byly v souladu s příslušnými harmonizačními právními předpisy Unie:

Rádiová (RED) směrnice 2014/53/EU

Směrnice o elektromagnetické kompatibilitě 2014/30/EU

Směrnice LVD 2014/35/EU

Směrnice 2006/42/ES o strojních zařízeních

směrnice RoHS 2011/65/EU a pozměňující směrnice ((EU)2015/863)

Splňuje následující harmonizované normy: EN IEC 62311: 2020

EN 301 489-1 V2.2.3

EN 301 489-17 V3.2.6

EN 55032:2015/A11:2020

EN 55035:2017/A11:2020

EN 300 328 V2.2.2

EN 60335-1:2012/AC:2014+A11:2014+A13:2017+A1:2019+A14:2019+A2:2019+A15:2021

EN 50636-2-107:2015/A1:2018+A2:2020+A3:2021

EN 62233:2008

EN IEC 63000:2018



(Autorizovaný zástupce společnosti AQUARK TECHNOLOGY a odpovědný za technickou dokumentaci.)

AQUARK TECHNOLOGY LIMITED
RM D 10/F TOWER A BILLION CTR1 WANG KWONG RD KOWLOON BAY KL